

# Handleiding DataCollector / ClientConnector

Versie 1.0

## Inhoud

1. Inleiding.....	2
1.1 Voorbereiding in Financieel pakket .....	3
1.2 DataCollector .....	3
1.2.1 Exact Globe/Compact.....	3
1.2.2 Snelstart .....	6
1.3 ClientConnector .....	9
1.3.1 Exact voor Dos .....	9
1.3.2 Exact voor Windows .....	12
1.3.3 Unit 4 Accounting/Multivers .....	14
1.3.4 King.....	17

# 1. Inleiding

Voor de volgende pakketten is de DataCollector beschikbaar:

- Accountview
- Afas Profit 2008/2011
- Dibis-II.9
- Exact Compact/Globe 2003
- FIS2000
- iMuis 3.5.1
- JD Edwards EnterpriseOne 8.X
- KIRP KAM/NKF/KFM serie 7
- Microsoft Dynamics AX 4/2009 / NAV 5
- Oracle Financials 11.0/12.0
- SAP Classic GL / ECC New GL
- SnelStart Classic 9/10
- UNIT4 Accounting (Online)
- UNIT4 Multivers (Online)

Voor de volgende pakketten is ClientConnector beschikbaar:

- AGRESSO Wholesale 8 of hoger
- AGRESSO Business World
- Decade Financials
- Afas DOS / Profit 2003/2005
- Exact DOS/ for Windows/ Globe for Windows
- Exact Financials 3.4/3.5
- Grote Beer Windows
- Imuis 2.1.3/2.1.5
- King for windows
- Minox 4.01
- Navision 3.70/4.0
- Snelstart 7/8
- UNIT4 Accounting
- UNIT4 Multivers
- ZW Fina

Mocht een rechtstreekse koppeling niet mogelijk zijn dan is het vaak toch mogelijk om via een auditfile de financiële gegevens te exporteren. Via de helpfunctie van het financiële pakket kan meestal worden opgezocht hoe een auditfile aangemaakt kan worden.


**Let op:** vaak dienen de mutaties verwerkt te worden voordat er een auditfile aangemaakt kan worden.

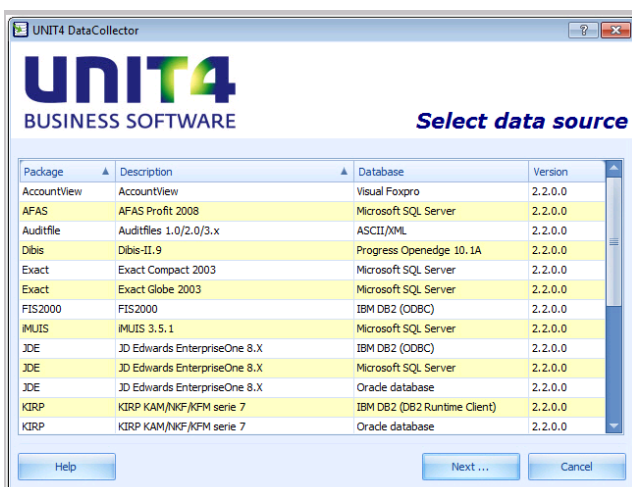
Indien de auditfile groter is dan 10 MB wordt geadviseerd om deze met behulp van de DataCollector te comprimeren.

## 1.1 Voorbereiding in Financieel pakket

Draai in het financiële pakket een balans en winst & verliesrekening uit. Met deze uitdraai kunnen later de geëxporteerde gegevens gecontroleerd worden.

## 1.2 DataCollector

In de map "DataCollector" klikt u op  om de DataCollector op te starten. Het volgende scherm wordt getoond:

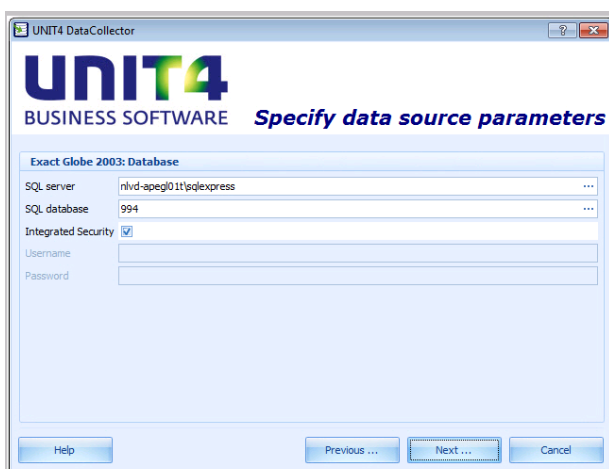



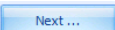
Selecteer het financiële pakket/ERP systeem en klik op de  knop.

Voor een aantal pakketten zijn de vervolgstappen in een van de volgende paragrafen uitgewerkt.

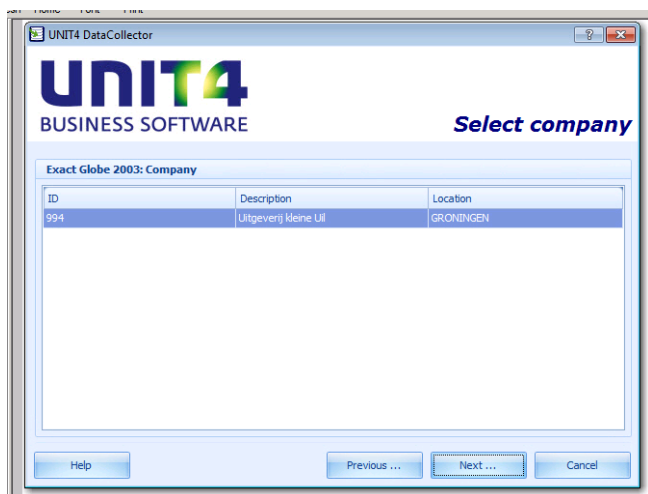
### 1.2.1 Exact Globe/Compact

In deze stap vult u de gegevens in die nodig zijn om een verbinding te maken met de database van Exact.

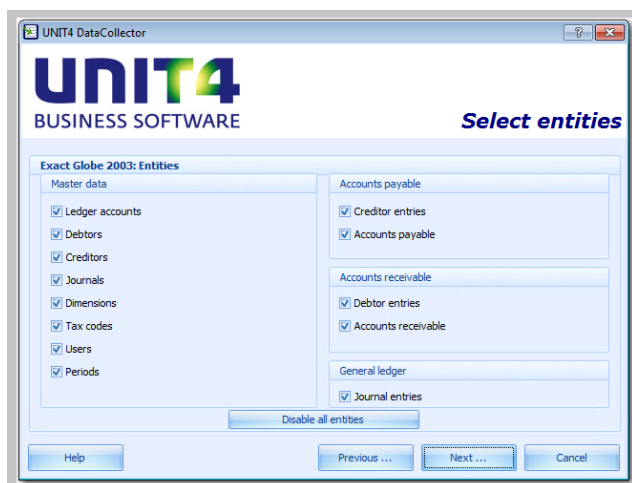


Door middel van de  knop kunnen de SQL-server en SQL database geselecteerd worden. Klik vervolgens op  knop.

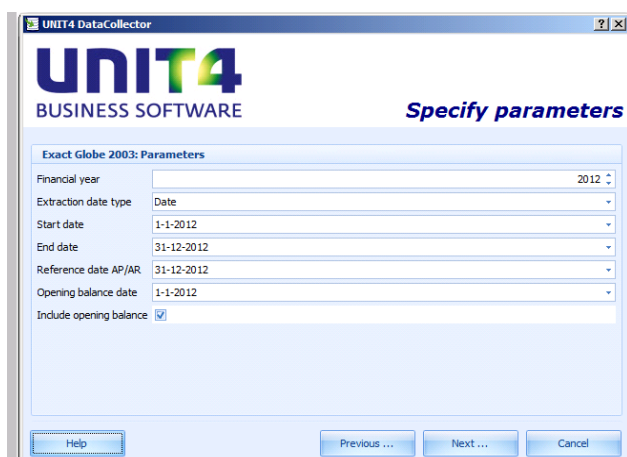
Selecteer in deze stap de administratie waarvan de gegevens geëxporteerd moeten worden.



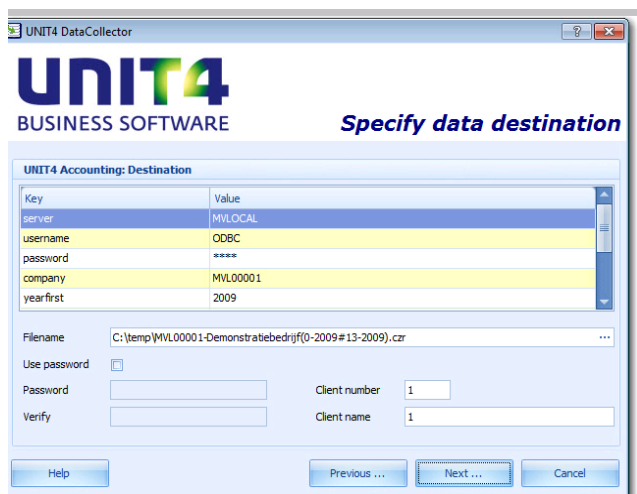
Klik vervolgens op de knop .



Automatisch worden alle te exporteren entiteiten vanuit Exact geselecteerd. Klik vervolgens op de knop  om door te gaan.

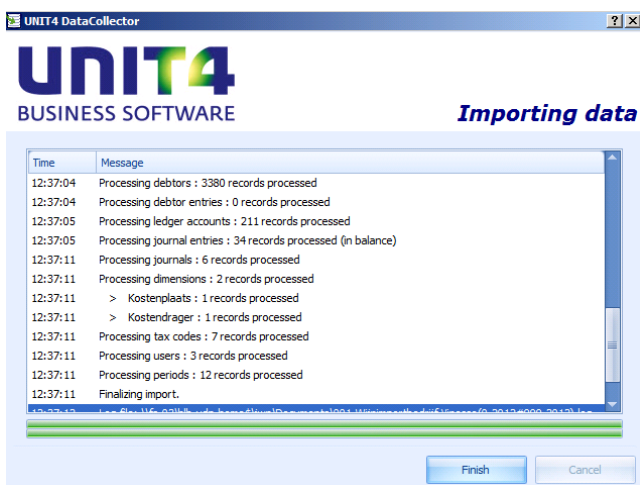



Vul in dit scherm de bovenstaande gegevens in en klik vervolgens op de knop  om door te gaan.



Vul de map (filename) in waar u de bestanden wil opslaan. Optioneel kunt u ook Clientnummer en Clientname invullen, dit is echter niet verplicht. Klik vervolgens op  knop.

Hierna worden de gegevens verzameld, dit kan enige tijd in beslag nemen. Nadat alle gegevens verzameld zijn volgt het volgende scherm:



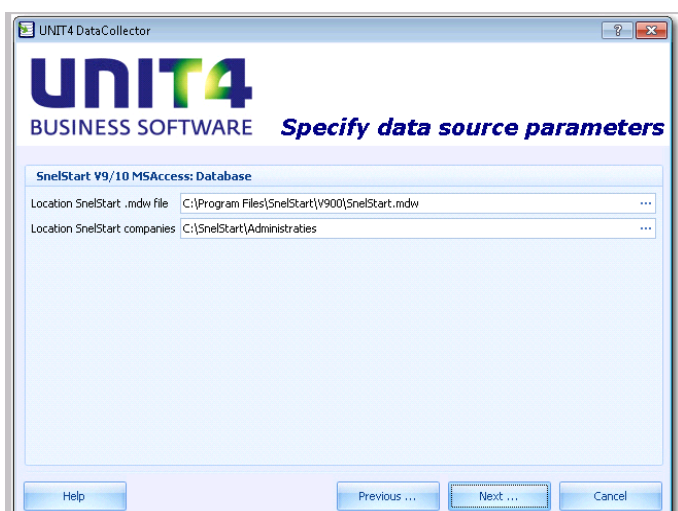
Klik vervolgens op . Hierna kunt u nog het proces voor een andere administratie herhalen, danwel afsluiten.

Hieronder vindt u een voorbeeld van de geëxporteerde bestanden. Deze bestanden kunnen aan uw HLB-kantoor beschikbaar worden gesteld.

Name	Size	Type
99999-Demonstratiebedrijf(0-2009#13-2009).log	2 KB	Text Document
99999-Demonstratiebedrijf(0-2009#13-2009).czz	148 KB	CZR File

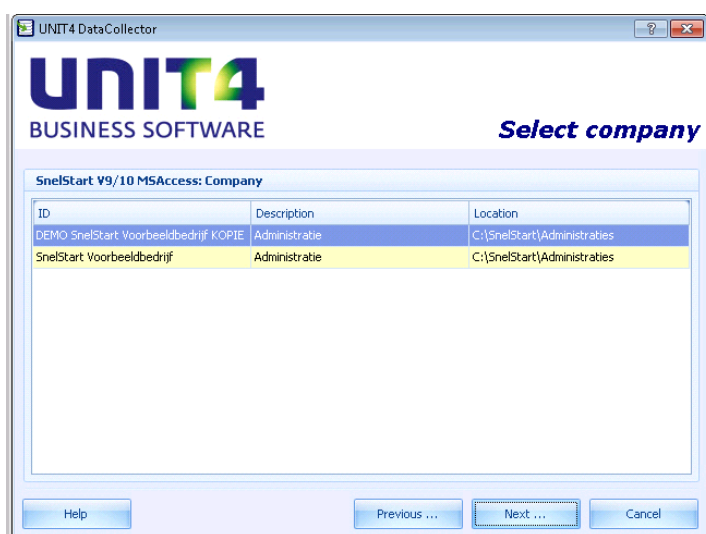
## 1.2.2 Snelstart

In deze stap vult u de gegevens in die nodig zijn om een verbinding te maken met de database van Snelstart.



Door middel van de  knop kunnen locatie van de snelstart.mdw file en de locatie van de snelstart-administraties geselecteerd worden. Klik vervolgens op  knop.

Selecteer in deze stap de administratie waarvan de gegevens geëxporteerd moeten worden.



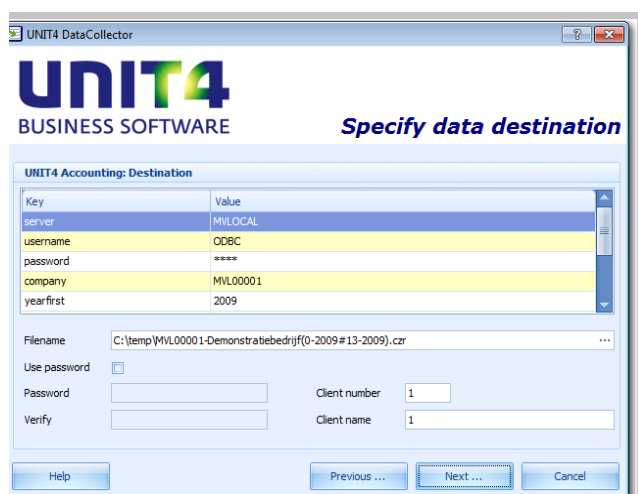
Klik vervolgens op de knop  .

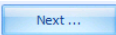


Automatisch worden alle te exporteren entiteiten vanuit Snelstart geselecteerd. Klik vervolgens op de knop  om door te gaan.

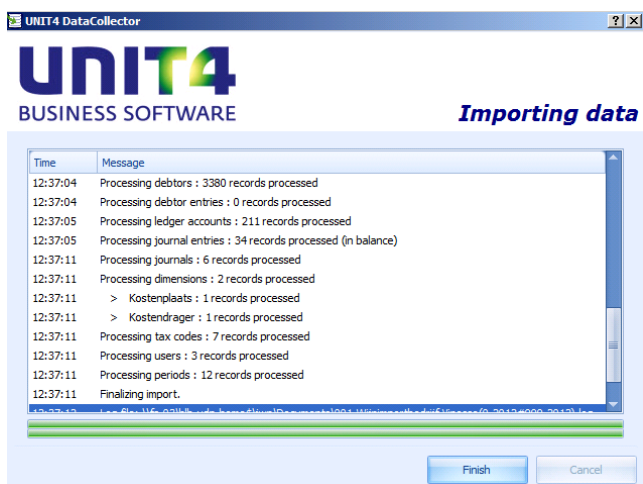



Vul in dit scherm de bovenstaande gegevens in en klik vervolgens op de knop  om door te gaan.



Vul de map (filename) in waar u de bestanden wil opslaan. Optioneel kunt u ook Clientnummer en Clientname invullen, dit is echter niet verplicht. Klik vervolgens op de knop  om door te gaan.

Hierna worden de gegevens verzameld, dit kan enige tijd in beslag nemen. Nadat alle gegevens verzameld zijn volgt het volgende scherm:



Klik vervolgens op  knop. Hierna kunt u nog het proces voor een andere administratie herhalen, danwel afsluiten.

Hieronder vindt u een voorbeeld van de geëxporteerde bestanden. Deze bestanden kunnen aan uw HLB-kantoor beschikbaar worden gesteld.

Name	Size	Type
99999-Demonstratiebedrijf(0-2009#13-2009).log	2 KB	Text Document
99999-Demonstratiebedrijf(0-2009#13-2009).czt	148 KB	CZR File



## 1.3 ClientConnector

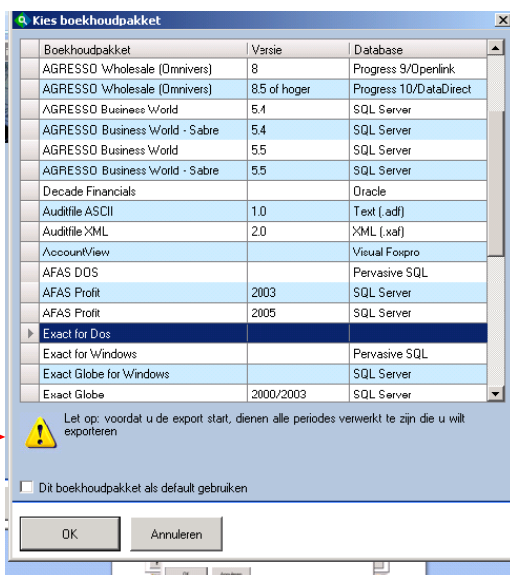
In de map “ClientConnector\_Runtime” klikt u op  Connector om de Cliënt Connector op te starten.

om de Cliënt Connector op te starten.

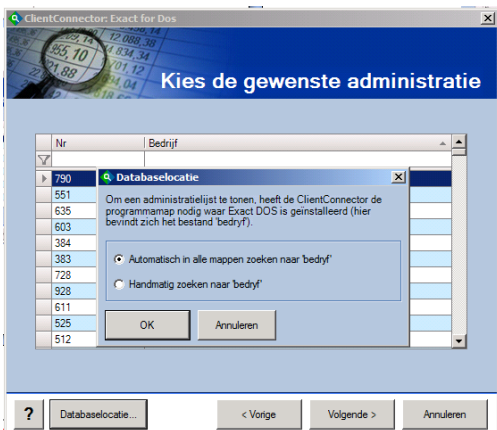


Vul het klantnummer(of administratienummer) en klantnaam (of administratienaam) in en klik op de knop “Volgende”. Voor een aantal pakketten zijn de vervolgstappen in een van de volgende paragrafen uitgewerkt.

### 1.3.1 Exact voor Dos



Selecteer Exact for Dos en klik op de knop “OK”, let hierbij op de opmerking bij de rode pijl.



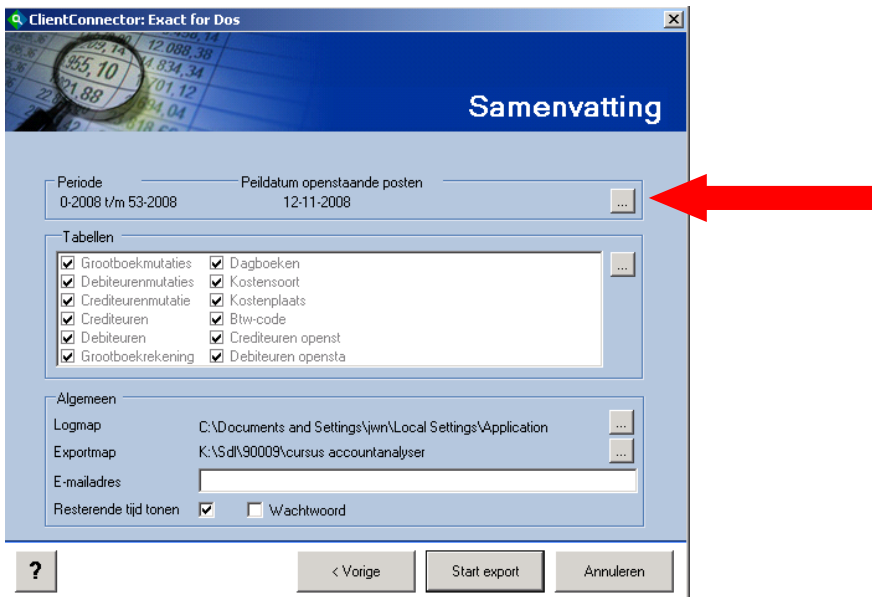
Klik vervolgens op de knop “Databaselocatie” en selecteer “Automatisch zoeken naar “bedryf”” en klik vervolgens op de knop “OK”.



Selecteer het bestand “bedryf” en klik op knop “ok”



Vul op de bovenste regel het 3-cijferig administratienummer van Exact voor Dos in en klik op de knop “Volgende”.



Klik op de knop  (zie rode pijl) om de juiste periode te selecteren. Selecteer maximaal één boekjaar per keer. Wijzig desgewenst de exportmap. Klik vervolgens op de knop “Start export”

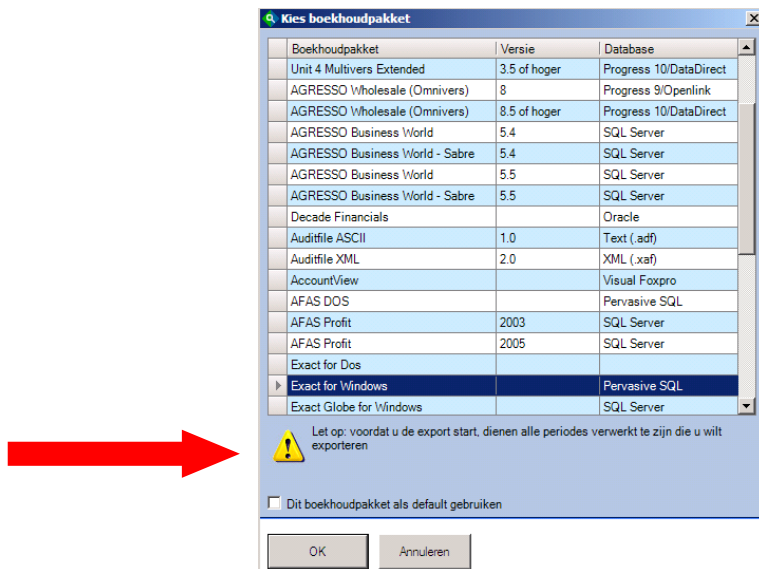


Vervolgens worden de gegevens door ClientConnector verzameld en wordt er een zogenaamde czp- file aangemaakt. Klik op de knop “Ok” en vervolgens op de knop “Sluiten” om ClientConnector af te sluiten.

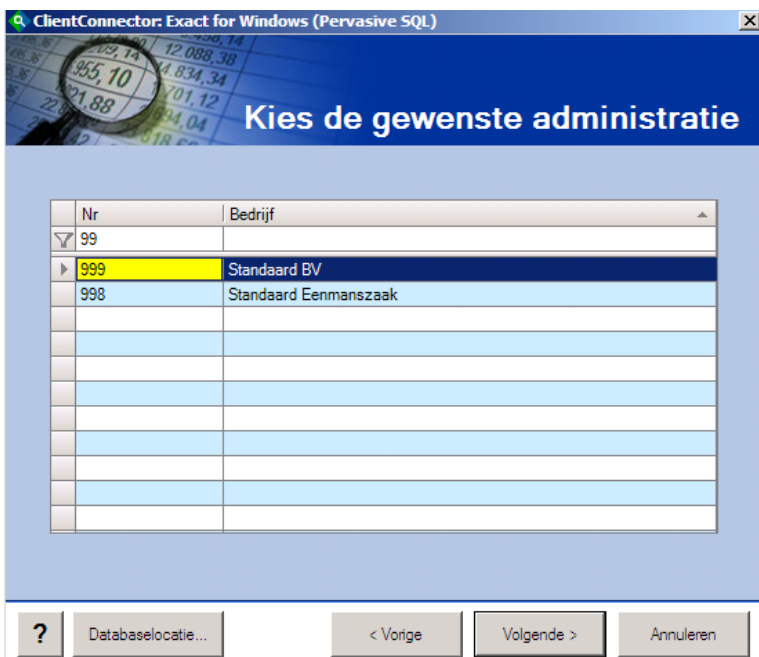
Hieronder vindt u een voorbeeld van de geëxporteerde bestanden. Deze bestanden kunnen aan uw HLB-kantoor beschikbaar worden gesteld.

Name	Size	Type
99999-Demonstratiebedrijf(0-2009#13-2009).log	2 KB	Text Document
99999-Demonstratiebedrijf(0-2009#13-2009).czp	148 KB	CZR File

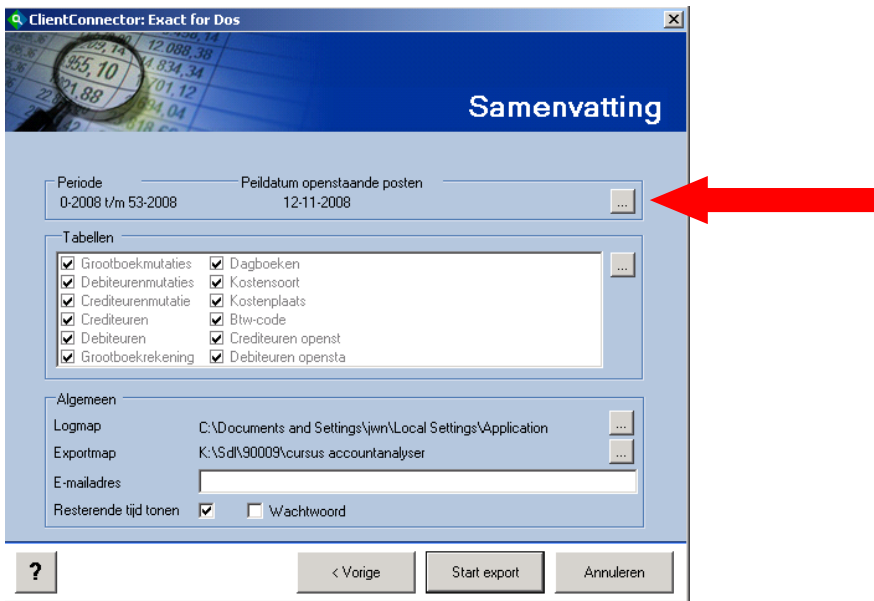
### 1.3.2 Exact voor Windows



Selecteer Exact for Windows en klik op de knop “OK”, let hierbij op de opmerking bij de rode pijl.



Vul op de bovenste regel het administratienummer van Exact for Windows in en klik op de knop “Volgende”.



Klik op de knop  (zie rode pijl) om de juiste periode te selecteren. Selecteer maximaal één boekjaar per keer. Wijzig desgewenst de exportmap. Klik vervolgens op de knop “Start export” .

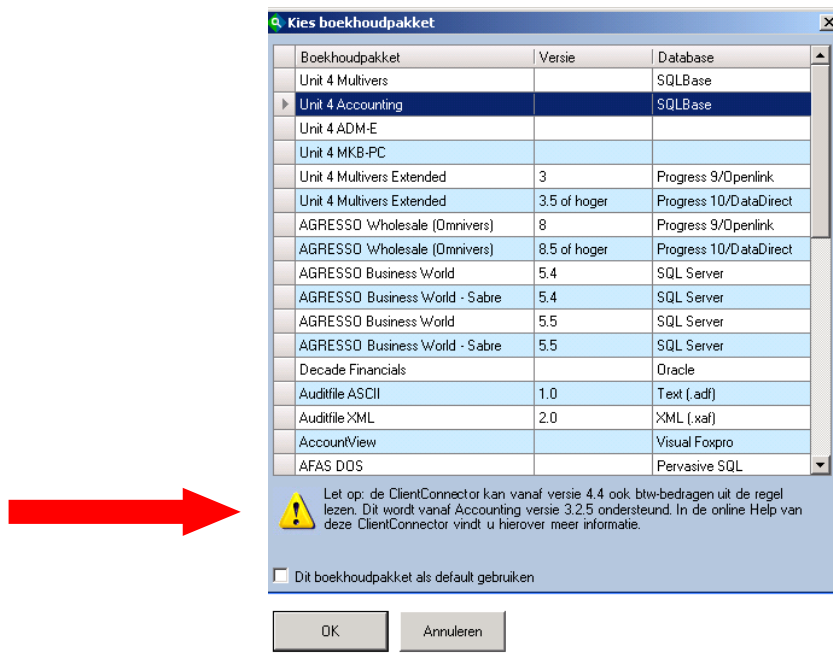


Vervolgens worden de gegevens door ClientConnector verzameld en wordt er een zogenaamde czp- file aangemaakt. Klik op de knop “Ok” en vervolgens op de knop “Sluiten” om ClientConnector af te sluiten.

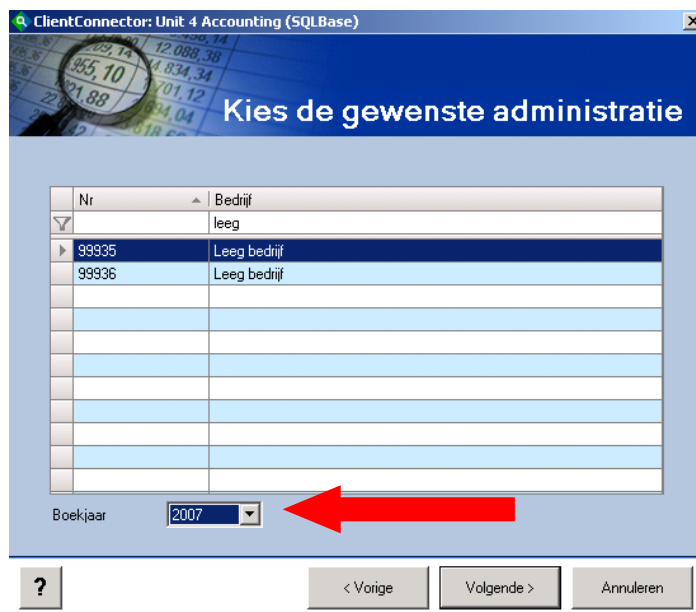
Hieronder vindt u een voorbeeld van de geëxporteerde bestanden. Deze bestanden kunnen aan uw HLB-kantoor beschikbaar worden gesteld.

Name	Size	Type
99999-Demonstratiebedrijf(0-2009#13-2009).log	2 KB	Text Document
99999-Demonstratiebedrijf(0-2009#13-2009).czp	148 KB	CZR File

### 1.3.3 Unit 4 Accounting/Multivers

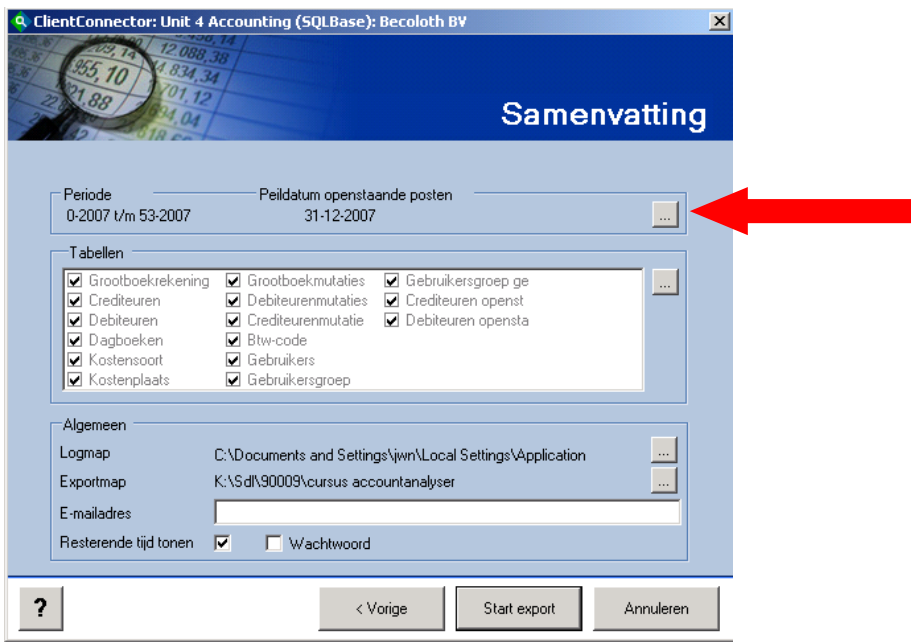



Selecteer Unit 4 Accounting en klik op de knop “OK”. Let hierbij op de opmerkingen zoals vermeld bij de rode pijl.



Vul op de bovenste regel administratienummer van Unit 4 Accounting in en selecteer het juiste boekjaar (zie rode pijl), klik vervolgens op de knop “Volgende”.





Klik op de knop  (zie rode pijl) om de juiste peildatum van de openstaande posten te selecteren (meestal 31-12-boekjaar. Wijzig desgewenst de exportmap. Klik vervolgens op de knop "Start export" .



Vervolgens worden de gegevens door ClientConnector verzameld en wordt er een zogenaamde czp- file aangemaakt. Klik op de knop "Ok" en vervolgens op de knop "Sluiten" om ClientConnector af te sluiten.

Hieronder vindt u een voorbeeld van de geëxporteerde bestanden. Deze bestanden kunnen aan uw HLB-kantoor beschikbaar worden gesteld.

Name	Size	Type
99999-Demonstratiebedrijf(0-2009#13-2009).log	2 KB	Text Document
99999-Demonstratiebedrijf(0-2009#13-2009).czr	148 KB	CZR File

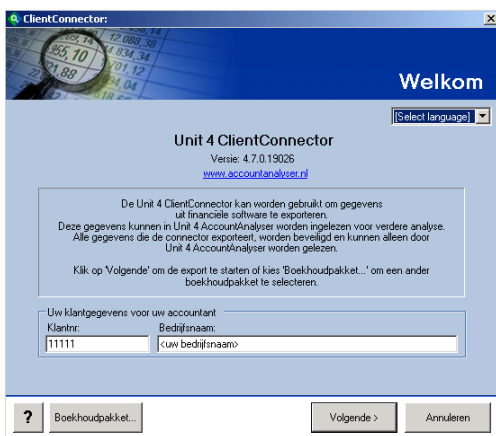


### 1.3.4 King

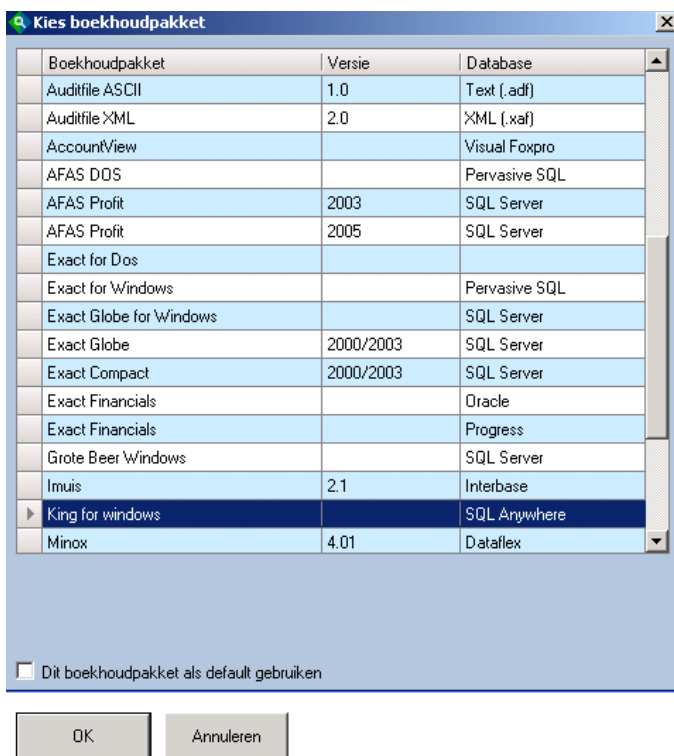
Om de gegevens vanuit King te kunnen importeren in ClientConnector is het noodzakelijk dat deze gegevens geëxporteerd worden vanuit King. De gegevens dienen in ASCII-formaat geëxporteerd te worden. Start via menu Diversen|Exporteren|Exporteren stamgegevens op en exporteer hier

grootboekrekeningen, dagboeken en BTW-codes. Start vervolgens Diversen|Exporteren|Exporteren financiële gegevens|Exporteren grootboekmutaties op om de grootboekmutaties te exporteren. Start vervolgens Financieel|Afdrukken balansen|Normale balans op om een kolommenbalans af te drukken.

Start de ClientConnector op.



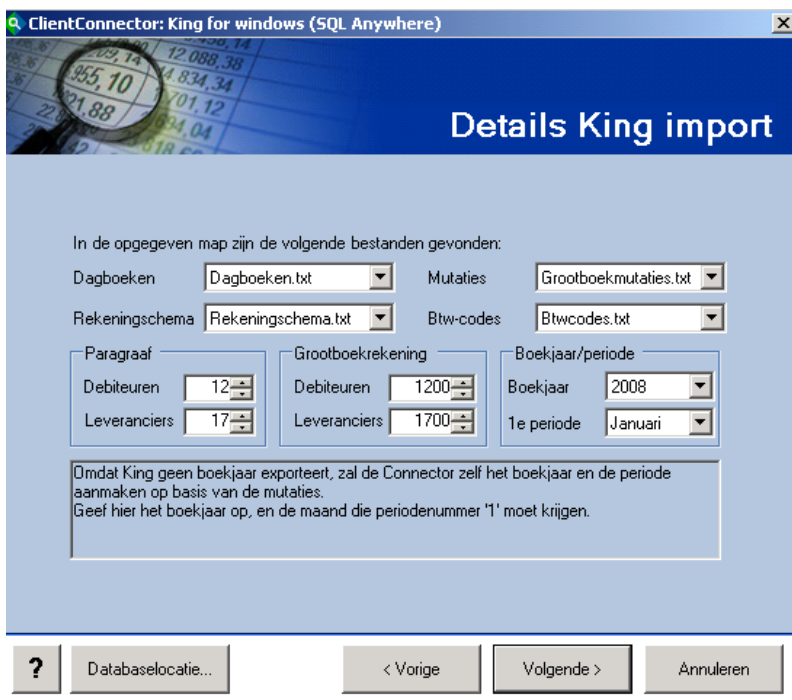
Vul het klantnummer(of administratienummer) en klantnaam (of administratienaam) in en klik op de knop “Volgende”.



Selecteer King en klik op de knop “OK”

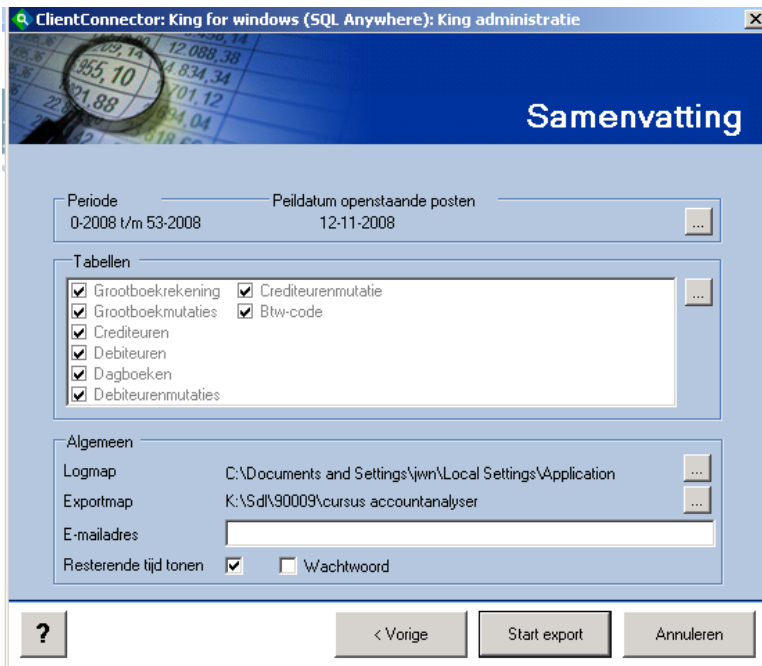


Klik vervolgens op de knop “Yes”.



Stel via de knop ” Databaselocatie” het juiste bestandenpad in. Selecteer de juiste bestanden , vul de juiste grootboekrekeningnummers voor debiteuren en crediteuren in (zie kolommenbalans) evenals de paragraafnummers en selecteer het juiste boekjaar en periode.

Klik vervolgens op de knop “Volgende”.



Wijzig desgewenst de exportmap. Klik vervolgens op de knop “Start export”.



Vervolgens worden de gegevens door ClientConnector verzameld en wordt er een zogenaamde czp- file aangemaakt. Klik op de knop “Ok” en vervolgens op de knop “Sluiten” om ClientConnector af te sluiten.

Hieronder vindt u een voorbeeld van de geëxporteerde bestanden. Deze bestanden kunnen aan uw HLB-kantoor beschikbaar worden gesteld.

Name	Size	Type
99999-Demonstratiebedrijf(0-2009#13-2009).log	2 KB	Text Document
99999-Demonstratiebedrijf(0-2009#13-2009).czr	148 KB	CZR File